

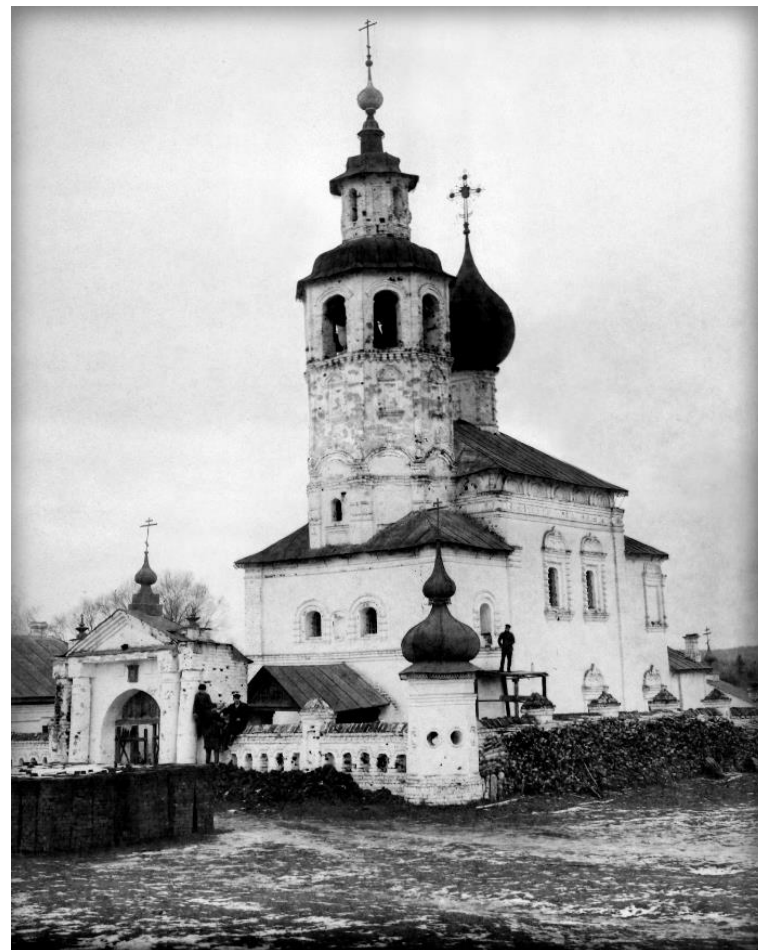
**Омские отделение Союза краеведов России
Омское отделение ВООПИиК**

Жизнь и судьба основателя картинной галереи Омского краевого музея Фёдора Мелёхина

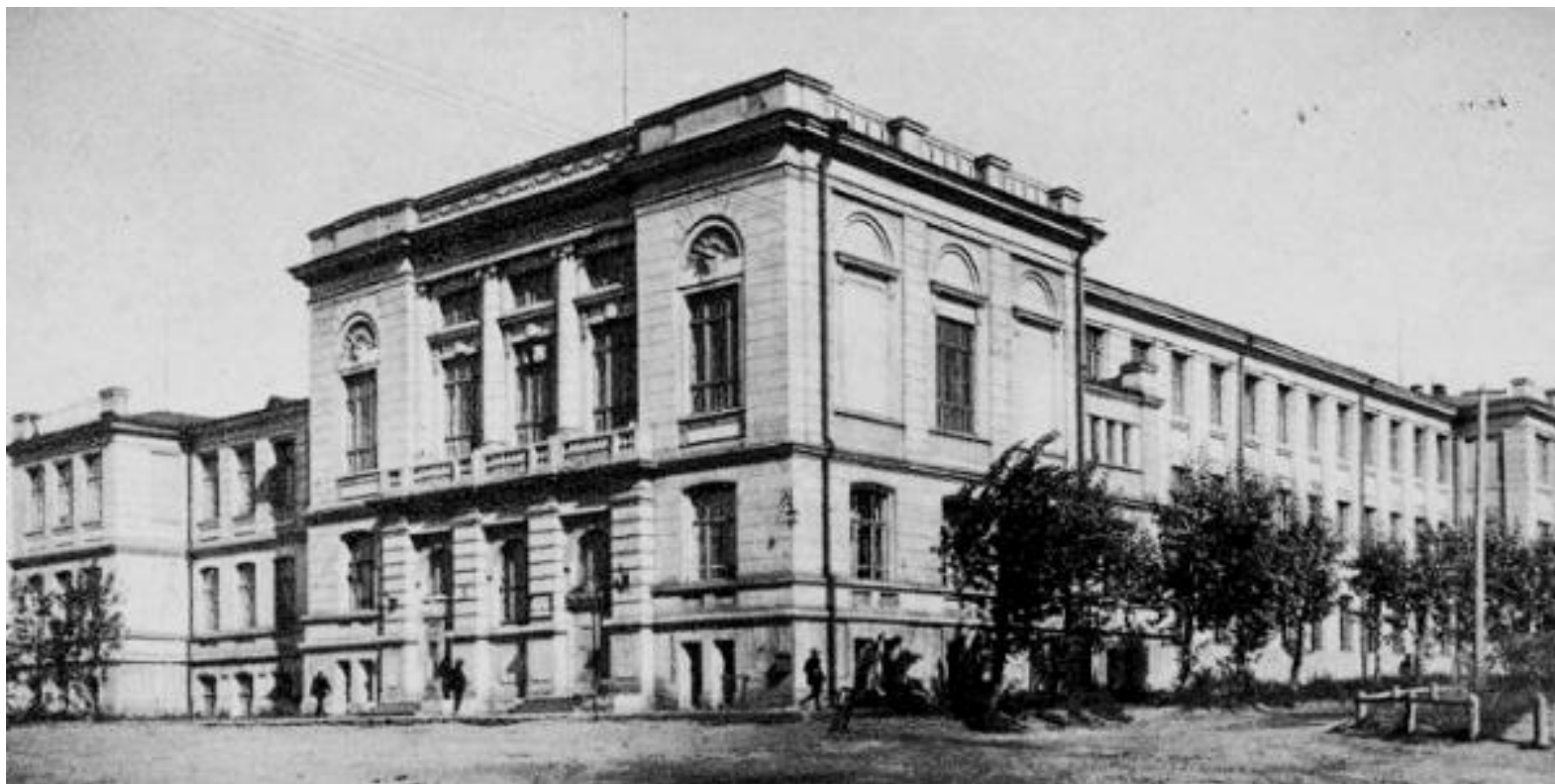


Владимир Панасенков
(Член Союза краеведов России и ВООПИиК)
Омск 2025

Федор Мелёхин родился 1.02.1882 г. в малоземельной крестьянской семье в старинном русском селе Волокобино Шуйского уезда Владимирской губ. на р. Люлех, где была церковь 1690 г.п. Окончил три класса церковно-приходской школы и с 11 лет начал работать «мальчиком» в мануфактурном магазине в Самаре. Затем трудился дворником, сапожником, пекарем, парикмахером, половым в трактире, грузчиком, плотовщиком на Волге, столяром, стекольщиком, конторщиком и т.д. «И отовсюду меня гнали – я не расставался с книгой, манкируя службой»



В 1902 г. Мелёхин служил в армии вольноопределяющимся, арестовывался за революционную деятельность, за что отсидел один год в тюрьме в Казани. С 1911 по 1913 гг. путешествовал по странам Европы (Германия, Франция, Австрия, Италия, Швейцария, Бельгия, Голландия, Испания и др., где изучал музейное дело. Освоил французский, немецкий и англ. языки. В 1917 г. был призван в армию и в конце 1918 г. переведен в Омск. В 1919 г. прапорщик Фёдор Мелёхин служил в просветительском отделе при Главном штабе Верховного правителя А.В. Колчака (бывшее Коммерческое училище, ныне Колледж агробизнеса, ул. Партизанская, 8)



Агитационная деятельность Мелёхина имела обширный культурный спектр. При его участии была создана драматическая труппа, с помощью художников были собраны средства для устройства на Алтае «колонии-приюта для детей-сирот воинов, отдавших жизнь за защиту родины». При участии композитора Г. И. Тучинского был организован хор для концертов в гарнизонном собрании (ныне Областной дом ветеранов на ул. Партизанской, 12), проведён сбор книг и журналов для солдатских клубов и читален.



**Летом 1919 года в Омске прошла выставка чешских художников из числа
легионеров. Деятельность Мелёхина отражала не только его широкую
эрудицию и кругозор бывалого человека, но и талант организатора, умение
увлечь, способность добиться высоких результатов**



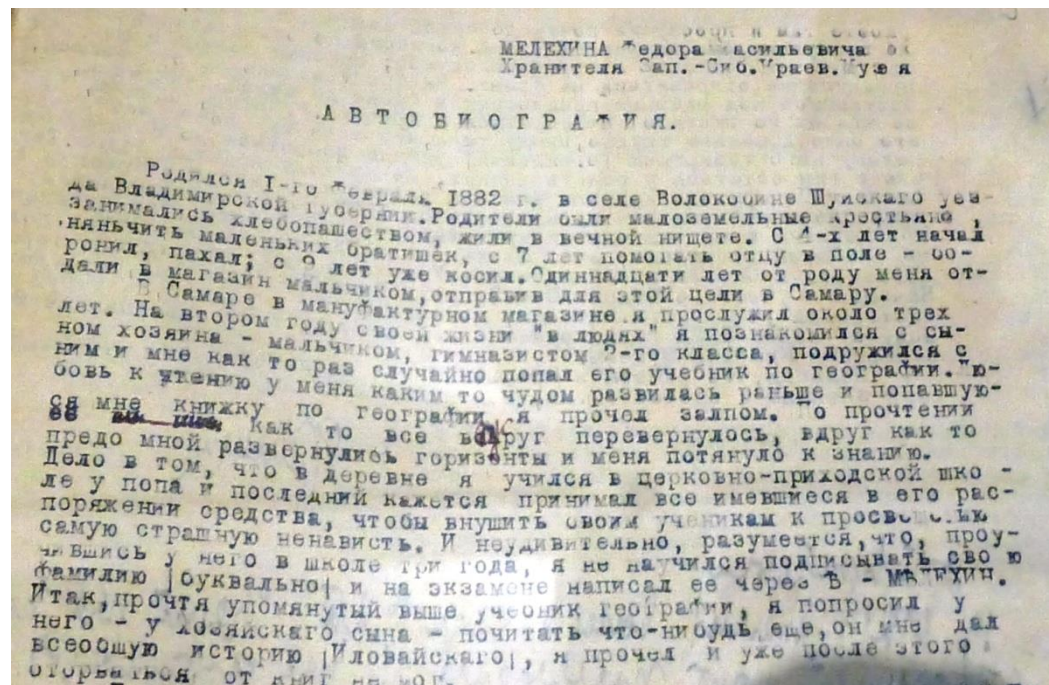
Omsk. — Výstava.

В ноябре 1919 г. Мелёхин дезертировал из колчаковской армии и январе 1920 г. вступил в Красную армию, где руководил культпросветработой, библиотечной секцией, культсектором в 5 Армии. После демобилизации в декабре 1922 г. Фёдор Мелёхин поступил на работу хранителем в музей Русского географического общества на ул. Музейной (основан в 1878 г.)



Музей Географического Общества.

За несколько лет Фёдор Мелёхин умудрился послужить в шести армиях (царской, Временного правительства Керенского, Народной Сибирской (Самара), Временного Всероссийского правительства, колчаковской и Красной (5 Армия)), причём при обоих режимах офицер служил политработником! Чекисты внесли его в список «бывших белых офицеров» и наблюдали за ним



Персонально-учетная карточка										№ 141	Красная
Фамилия	Имя	Отчество	Дата рождения	Место рождения	Образование	Специальность	Дл. работы	Самостоятельно	Здоровье	Дата рождения	Дата смерти
Мелёхин	Фёдор	Васильевич	1914 г.	С. 3	1914-17						
Учреждение, губерния и уезд	Год рождения	Пол	Политическая партия	Образование	Специальность	Дл. работы	Самостоятельно	Здоровье	Дата рождения		
Владимирская губ. Шумяцкий уезд	1882	Муж.	Российская	Среднее	Среднее	Среднее	Среднее	Среднее	1878-1881 г. Род. в семье		
Политическая	Семейная	Принимал и другие партии	Сколько времени	Прочие выходы из партии		1878-1881 г. Род. в семье					
Политическая	Семейная	Принимал и другие партии	Сколько времени	Прочие выходы из партии		1878-1881 г. Род. в семье					
Политическая	Семейная	Принимал и другие партии	Сколько времени	Прочие выходы из партии		1878-1881 г. Род. в семье					

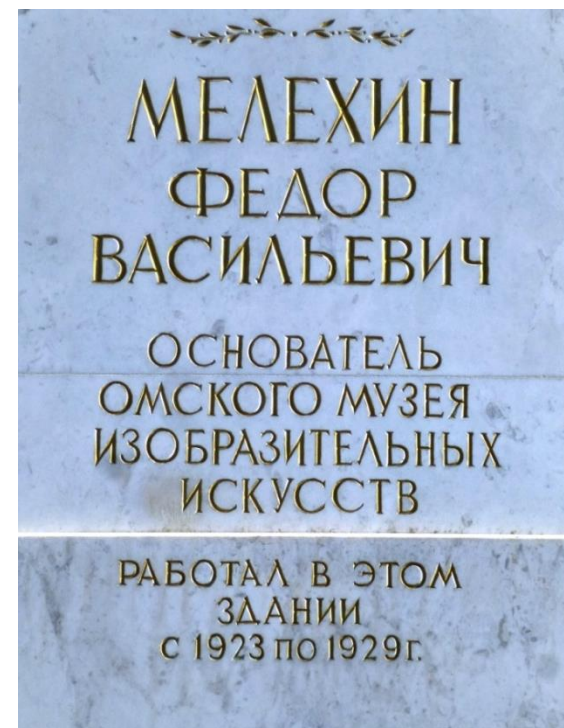
Фёдор Мелёхин, кроме пополнения музейных фондов, вёл активную просветительскую работу. Например, был распорядителем концерта 29 марта 1923 г. и выставки картин в клубе Октябрьской революции (бывшее Общественное собрание, а в советское время – театр музкомедии (до 1982 г.))



Благодаря настойчивости Ф.В. Мелёхина в апреле 1923 г. Краевому музею был передан бывший генерал-губернаторский дворец (арх. Ф.Ф.Вагнер, 1859-1862) с прилегающим к нему садом и сквером. Открытие музея состоялось 1 января 1924 г. В 1917 г. дворец назывался Домом Республики, после свержения сов. власти летом 1918 г. – Домом Свободы, в 1919 г. здесь заседал Совет министров колчаковского правительства, в конце 1919 г. находился штаб командарма М.Н.Тухачевского, а в 1923 г. размещался детский дом



В 1924 г. Ф.В. Мелёхин был назначен директором Западно-Сибирского краевого музея, вместо прежнего д-ра проф. Бориса Семёнова, у которого был выявлен ряд должностных нарушений. В характеристике на директора отмечалось: «Мелёхин – энергичный, с большими организаторскими способностями. Разваленный музей, бывший Географического общества, совершенно восстановлен заново. Благодаря его энергии музей занимает лучшее положение в Омске. Связал свою музейную работу со всеми организациями (партийные, профессиональные, кооперативные и пр.). Организовал курсы краеведения для жителей. В течение месяца без затраты копейки ведёт Мелёхин эту работу с большой инициативой. Нервный, иногда невыдержанный, но быстро это осознает и свои ошибки учитывает».



Получив назначение директором Западно-Сибирского краевого музея, Фёдор Мелёхин наладил его работу в соответствии с требованиями музейной науки и практики, провел грамотный учёт музейных коллекций. За 1923-1927 годы количество экспонатов музея выросло более чем в три раза. В 1928 г. вышел первый номер «Известий государственного Западно-Сибирского музея»
На снимке: кабинет директора (1927)



**При Мелёхине музей стал центром краеведческой работы в Омске:
создан кружок юных краеведов, культурно-исторический кружок, краеведческие
курсы и Омское отделение общества филателистов, благодаря которому фонды
музея пополнились коллекциями нумизматики, марок и денежных знаков
разных правительств периода революции и гражданской войны
На снимке: Фёдор Мелёхин в экспозиции историко-революционного отдела**



В 1924 году музею был передан бывший частный участок «Васин хутор», где была создана школа-коммуна краеведения, но она просуществовала 1 год. Сейчас на этом месте работает Этнографический музей сказки «Васин хутор» в пос. Политотдел Любинского р-на (фото В.Н. Панасенкова)



**Музей сказки за последнее десятилетие превратился в
интересный историко-этнографический туристический объект**
(фото В.Н. Панасенкова)



**По инициативе Ф.В. Мелёхина 21 декабря 1924 г.
при музее на втором этаже был открыт художественный отдел
(картинная галерея), который в 1940 г. выделился в самостоятельный музей
изобразительных искусств. За короткий срок Мелёхину удалось получить в Краевой
музей живопись таких известных русских мастеров, как Левитан, Шишкин,
Айвазовский, Поленов, Серов, Маковский, Васнецов, Боткин, Грабарь, Врубель и др.**



Благодаря компетентности Фёдора Мелёхина в вопросах искусствоведения и музейного дела, в 1924 - 1928 годах из Гос. фонда, Гос. русского музея, Гос. Эрмитажа в музей поступило свыше 4 тыс. произведений живописи, графики, скульптуры, предметов декоративно-прикладного искусства отечественных и зарубежных мастеров.

По мнению известного знатока русского искусства Игоря Грабаря, «Омская галерея являлась одной из лучших среди провинциальных музеев»



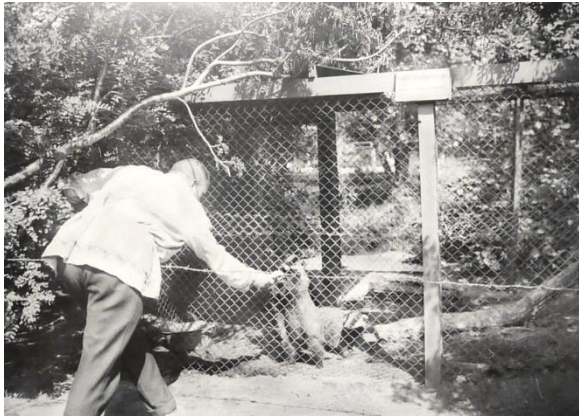
В Краевом музее периодически работали различные выставки. Так в 1925 г. открылась выставка достижений Красной Армии (на фото показан раздел «Авиация»), в 1928 г. – фотовыставка газеты «Рабочий путь» на тему наводнения в Омске 6-8 мая 1928 г.



По инициативе Ф.В. Мелёхина на базе губернаторского сквера в 1924 г. был организован ботанический сад с оранжереей (вход со стороны ул. Республики), который был включён в качестве научно-исследовательского филиала в структуру Главного ботанического сада (Ленинград). Сотрудники музея во главе с опытным ботаником Михаилом Спиридоновым занимались изучением растительности Сибирского края, собирали гербарии, проводили опыты на биостанции, вели научную и просветительскую работу



В июле 1927 г. «для оживления ботанического сада» был открыт зоологический отдел и уже через год здесь обитало 200 животных, среди которых были лебеди, медведи Манька, Сонька, Петька и Топсик, косуля Элька. С июля по октябрь 1927 г. зоосад посетило около 30 тыс. чел., что давало хороший доход музею



По инициативе Ф.В. Мелёхина в музейном сквере на базе построенного до революции фонтана Ø 2,15 саженой и высотой чаши 1 аршин с эжектором для струи и с функцией пожарного водоёма (по программе строительства городского водопровода), скульптором Валентиной Сенгалевич была возведена 3-хликая скульптурная композиция «Союз Европы и Азии» (справа у чаши фонтана сын Ф.В. Мелёхина Игорь)



В 1927 г. фонтан обнесли сеткой и в чашу с водой запустили лебедей. Зимой животных и птиц размещали в теплом сарае, гараже, прачечной и бане. Однако, после ухода Мелёхина из музея в 1929 г., возникли проблемы с питанием животных, которых кормили «на глазок исключительно черным хлебом» и многие из них погибли.

В 1935 г. зоосад закрыли, а животных передали в Новосибирский зоопарк.

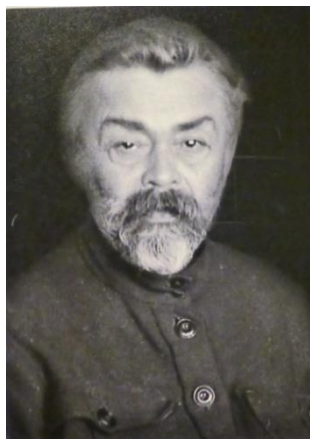
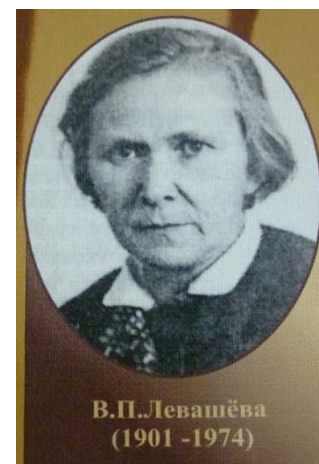
В 1941 г. Ботанический сад музея вошёл в состав Центрального городского сада



Скульптор и педагог
Сенгалеви́ч Валенти́на Анто́новна
1886, Варшава – 1963, Новоси́б-к
Училась в Варшавском институте
благородных девиц и в Римской
академии художеств. Фото 1900-х гг.



Для работы в краевом музее Ф.В. Мелёхину удалось привлечь опытных сотрудников: скульптора и педагога Валентину СENGАЛЕВИЧ (1886-1963), биолога Иннокентия Шухова, выпускницу МГУ археолога Варвару Левашову, художника Евгения Клодта (1867-1934) (внук скульптора Петра Клодта), проф. и поэта Петра Драверта (1879-1945), фотографа Николая Ник. Мартынова (1899-1966) (старший брат известного поэта Леонида Мартынова)



По согласованию с Ф.М. Мелёхиным в одном из залов картинной галереи на 2-м этаже Краевого музея с 1 марта 1927 г. начала работать радиостудия Омской радиовещательной радиостанции. Отсюда в прямом эфире 3 раза в неделю выходили концертные программы, подготовленные силами музыкального техникума (в дальнейшем училища им. В.Я. Шебалина).

Так как радиоприёмников в Омске было очень мало, то для желающих слушать радиопередачи на фасаде музея установили рупорный громкоговоритель. Радио подогревало интерес к музею и способствовало росту числа посетителей

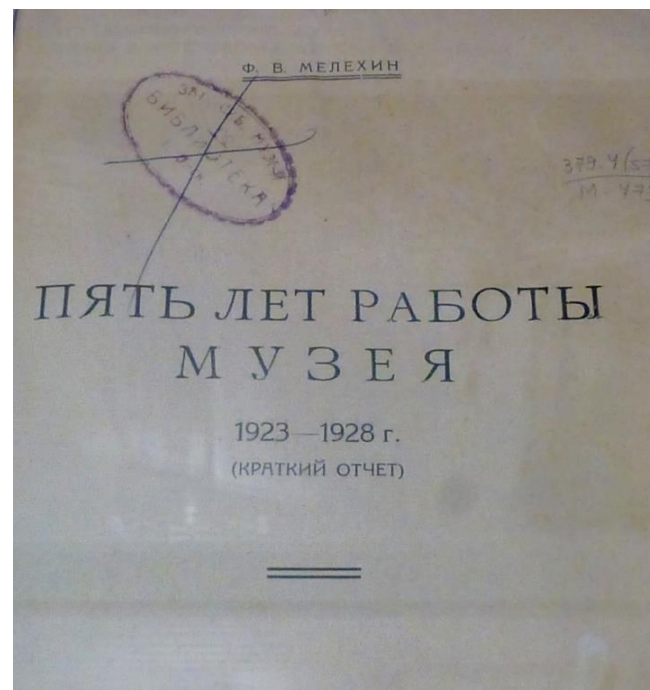


В 1928 г. Фёдор Мелёхин выпустил отчёт «Пять лет работы музея» (1923-1928).

Со своими немногочисленными сотрудниками Мелёхин привёл в порядок музейный краеведческий фонд, произвёл учёт коллекций, открыл фотолабораторию, наладил работу в соответствии с требованиями музейной науки и практики. В 1925 г. при содействии Мелёхина было организовано Омское общество краеведения, а осенью 1927 г. начали работать кружки юных краеведов.

Сотрудниками Краевого музея велись научные исследования по географии, геологии, ботанике, зоологии, археологии и этнографии.

Работа в Краевом музее строилась по образцу лучших музеев мира



Гордостью Ф.В.Мелёхина был Художественный отдел (галерея), который представлял в музее полную картину развития изобразительного искусства. В первых залах экспонировалась западноевропейская живопись, далее русская живопись от иконы до новых направлений XX века. Отдельно выделялось сибирское искусство. Мелёхин сам выезжал в Москву и Ленинград для отбора и отправки произведений иск-ва в Омск



В мае и июне 1929 г. в музее прошли собрания, где от лица технического персонала Ф.В. Мелёхину были выдвинуты обвинения: «Мелёхин не наш, он не советский» и «носитель буржуазной культуры», припомнили ему и службу прапорщиком при Колчаке. 23 июля 1929 г. Мелёхин был уволен с должности директора Краевого музея «ввиду исключения его из членов профсоюза за социально-чуждые классовые мероприятия» без права занимать рук. должности. К «чуждым мероприятиям», вероятно, были отнесены выставки картин, отражающие «прекрасную жизнь при буржуазном строе» и фонтан «Союз Европы и Азии», который не вписывался в рамки пролетарского искусства



Не найдя работы и квартиры в Омске, Фёдор Мелёхин уехал в Новосибирск, где работал техническим секретарём Общества изучения Сибири и её производительных сил, занимался созданием кабинета краеведения и музея коммунального хозяйства города. Его жена Ольга Сергеевна (1894 г.р.) с сыном Игорем (1916 г.р.) и дочерью Адой (1921 г.р.) уехала в Тару, где устроилась работать зубным врачом в горбольнице с предоставлением жилья.

6 мая 1931 г. Мелёхин был арестован и на следствии под протокол назвал деятельность Общества изучения Сибири вредительской, а ЗСОРГО – прибежищем социально-чуждых элементов. 22.07.1931 г. Мелёхин возвратился в Тару под подписку о невыезде и 7.10.1931 г. был оправдан за отсутствием состава преступления



В Таре Мелёхин вместе с краеведом и учителем Аркадием Вагановым (1892-1978) пытался создать музей и изучал природные ископаемые. В результате экспедиции были найдены запасы белой глины, торфа и нефти (ныне это Крапивинское месторождение). То есть Мелёхин и Ваганов были первооткрывателями нефти на севере Омской области ещё в 1932 году! Результаты были представлены в Музей геологии и минералогии Академии наук СССР в Ленинграде. Он предложил организовать новую экспедицию, но поддержки не получил. В декабре 1932 г. Фёдор Мелёхин с семьёй выехал из Тары в Москву и Ленинград, после чего его следы теряются.



20.12.2024 г. во дворце в бывшем директорском кабинете на 2-м этаже, где развернута выставка истории Западно-Сибирского Краевого музея, состоялось открытие гипсового бюста Фёдора Мелёхина (работа выпускника Худграфа Омского педагогического университета скульптора Виталия Шевченко)



Спасибо за внимание!

При подготовке презентации использовались печатные материалы О.Н. Крепкой, И.В. Спириной, О.А. Безродной, Б.А. Коникова, П.П. Вибе, О.В. Блиновой, Т.М. Назарцевой, И.Г. Девятьяровой, А.В. Жука, из Энциклопедии омского краеведения, Сибирской энциклопедии, Омского водоканала, материалы экспозиций и копии исторических фотографий из фондов Омского государственного историко-краеведческого музея и Омского областного музея изобразительных искусств им. М.А. Врубеля, частных собраний и современные фото автора